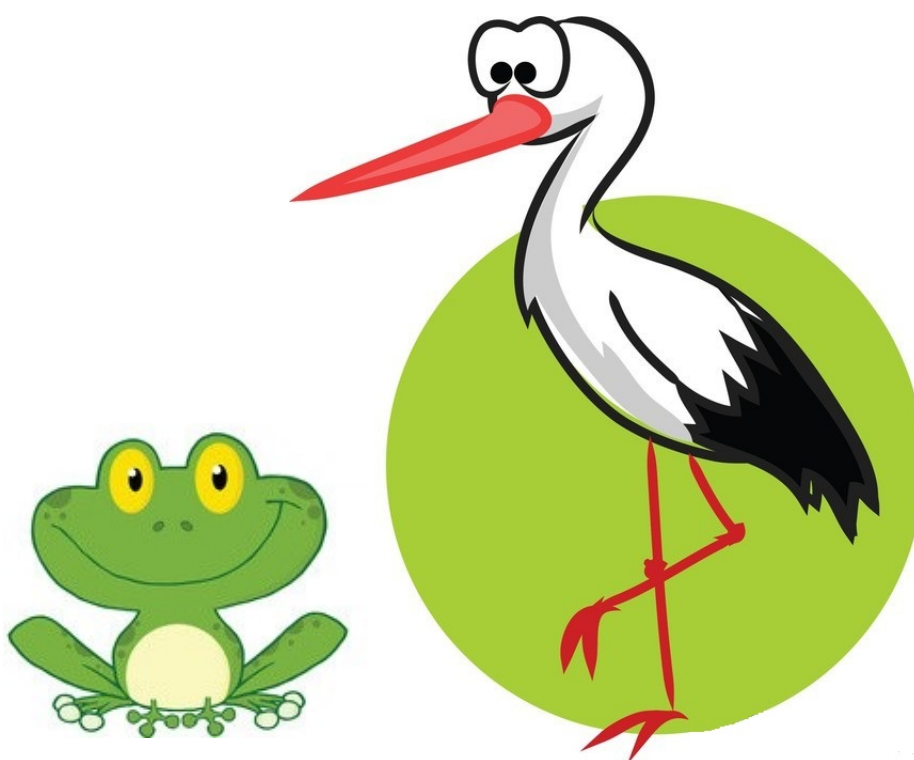


Základní škola a mateřská škola Hrádek u Sušice,
příspěvková organizace

ŠKOLNÍ VZDĚLÁVACÍ PROGRAM PRO PŘEDŠKOLNÍ VZDĚLÁVÁNÍ



„S ČÁPEM A ŽABIČKOU, PROCHÁZÍME ŠKOLIČKOU“

Školní vzdělávací program:

- ≡ Zpracovaný: srpen 2018
- ≡ Platný od 1. 9. 2019

Obsah

I.	IDENTIFIKAČNÍ ÚDAJE O MŠ.....	3
II.	OBECNÁ CHARAKTERISTIKA ŠKOLY.....	3
III.	ANALÝZA VNITŘNÍHO PROSTŘEDÍ ŠKOLY	4
	Personální zajištění.....	4
	Spolupráce MŠ.....	4
IV.	PODMÍNKY VZDĚLÁVÁNÍ A DALŠÍ ZÁMĚRY ROZVOJE	6
	1. materiální a věcné podmínky	6
	2. životospráva dětí	7
	3. psychosociální podmínky.....	8
	4. přijímání dětí do MŠ	9
	5. spoluúčast rodičů	9
	6. vzdělávání dětí se speciálními vzdělávacími potřebami.....	10
	7. vzdělávání dětí nadaných	11
V.	ORGANIZACE VZDĚLÁVÁNÍ.....	11
	Program (režim) dne:	13
	Zájmové a další aktivity	17
	Akce pro rodiče a další zájemce	17
VI.	CHARAKTERISTIKA VZDĚLÁVACÍHO PROGRAMU	17
VII.	VZDĚLÁVACÍ OBSAH	18
	Integrované bloky.....	18
	Cíle integrovaných vzdělávacích bloků:.....	19
	Cílové kompetence a oblasti vzdělání	20
VIII.	EVAULAČNÍ SYSTÉM A PEDAGOGICKÁ DIAGNOSTIKA	22

I. IDENTIFIKAČNÍ ÚDAJE O MŠ

SÍDLO MATEŘSKÉ ŠKOLY:	Hrádek u Sušice 73, 342 01 Sušice tel: ředitelna školy 376 508 517 mateřská škola/jídelna 376 508 534
ŘEDITELKA ŠKOLY:	Mgr. Ivana Klečková
VEDOUCÍ UČITELKA MŠ:	Anna Ježková
ADRESA:	ZŠ a MŠ Hrádek u Sušice, Hrádek 73, 342 01 Sušice
MOTIVAČNÍ NÁZEV PROGRAMU:	S čápem a žabičkou procházíme školičkou
ZPRACOVALA:	Mgr. Ivana Klečková a Anna Ježková
PLATNOST DOKUMENTU:	1. 9. 2018 - 30. 6. 2021

MOTTO: „„**SPOLU SI HRAJEME, SPOLU SE UČÍME, SPOLU SE RADUJEME**“.

II. OBECNÁ CHARAKTERISTIKA ŠKOLY

VELIKOST ŠKOLY: Jedna budova v blízkosti ZŠ. Sestává se ze dvou tříd. K budově MŠ je krátkým spojovacím koridorem připojena kuchyň a jídelna pro ZŠ. Součástí každé třídy jsou umývárny, WC a šatny.

ZAHRADA: Přímo navazuje na budovu MŠ a nachází se v bezprostřední blízkosti ZŠ. Všechny herní prvky splňují „bezpečnostní kritéria“. Školní zahrada dětem poskytuje dostatek prostoru pro volnou hru i pro rozvoj lokomočních dovedností a celkový tělesný rozvoj.

LOKALITA: MŠ je součástí areálu ZŠ, který leží v bezprostřední blízkosti zámku Hrádek, ve středu obce.

HISTORIE: Budova MŠ byla otevřena v roce 1982. V roce 2017 byla MŠ sloučena se ZŠ Hrádek u Sušice.

SOUČASTNOST: MŠ je součástí ZŠ, pod vedením paní ředitelky Ivany Klečkové. Maximální kapacita je stanovena na 48 dětí. Po dohodě se zřizovatelem je možné vyjednat výjimku, a to na cílovou kapacitu 54 dětí. Konkrétně: I. třída ČÁPATA 27 dětí, II. třída ŽABIČKY 27 dětí.

III. ANALÝZA VNITŘNÍHO PROSTŘEDÍ ŠKOLY

Personální zajištění

V MŠ pracuje (k 1. 9. 2018) 7 zaměstnanců. Z toho 2 paní kuchařky připravují pokrmy nejen pro MŠ, ale i ZŠ.

- Vedoucí učitelka: Anna Ježková
- Učitelka: Dagmar Šašková
- Učitelka: Mgr. Lucie Stará
- Asistent pedagoga: Nela Krížová
- Vedoucí kuchařka: Květa Jiříková
- Kuchařka: Radka Rajtmajerová
- Uklízečka: Marie Hörlová

Všechny učitelky MŠ mají požadované pedagogické vzdělání.

Všichni zaměstnanci svým chováním a jednáním vytváří prostředí klidu a pohody. Paní kuchařky a paní uklízečka s ochotou a nadšením pomáhají i během dne v činnostech dětem i učitelkám. Jsme tak všichni v neustálém kontaktu a vytváříme klidné, bezpečné rodinné prostředí.

Celý tým naší školky přistupuje dětem vlídně a ochotně. Děti jsou během dne v kontaktu i s kuchařkami a paní uklízečkou. Mají možnost s nimi komunikovat. Děti nás během dne oslovují jmény, aby se ve školce cítily příjemně a prohlubovaly se naše kamarádké vztahy. Děti jsou vedeny k samostatnosti při komunikaci s personálem. Celý tým vzájemně spolupracuje na základě společné komunikace a osobních zkušeností. Na koncepci MŠ a realizaci programu školy se podílejí všechny učitelky. Všechny učitelky mají možnost se nadále vzdělávat, pravidelně navštěvují různá školení, semináře apod.

Pracovní tým pracuje takovým způsobem, aby byla vždy a při všech činnostech zajištěna optimální pedagogické péče. V průběhu školního roku může dojít k personálním změnám (zástupy za nemoc, ukončení pracovního poměru ap.)

Spolupráce MŠ

● s rodiči

- individuální pohovory
- pořádání informačních schůzek pro rodiče
- nabídka vzdělávacích hraček ke koupi od profesionálů
- sponzoring
- společné setkávání na akcích školy

- **se zřizovatelem**

- spolupráce a tvorba programu při vítání občánků
- údržba majetku
- koncepce předškolního vzdělávání
- den otevřených dveří

- **se ZŠ**

- využívání prostoru tělocvičny
- společné programy a vzdělávací akce
- návštěva prvních tříd
- návštěvy dětí ZŠ v MŠ
- společné konzultace pedagogů
- logopedická prevence pro děti z MŠ

- **s místní knihovnou**

- výpůjčky knih a cd (po domluvě výpůjčky z Městské knihovny v Sušici)
- krátký výukový program pro děti, seznámení s prostředím knihovny

- **se zámkem Hrádek**

- realizace plaveckého výcviku pro předškoláky
- návštěva tematických výstav

- **s městem Sušice**

- krátký kulturní program pro seniory v DD
- podílení se na vánoční výstavě v prostorách radnice města Sušice
- spolupráce se SVČ (keramická dílnička)
- návštěva vzdělávacích programů v Městské knihovně

- **s PPP Sušice**

- po domluvě individuální konzultace pro rodiče
- vyšetření a diagnostika dětí
- grafomotorické kurzy

IV. PODMÍNKY VZDĚLÁVÁNÍ A DALŠÍ ZÁMĚRY ROZVOJE

1. materiální a věcné podmínky

Mateřská škola má dostatečné velké prostory a takové prostorové uspořádání, které vyhovuje nejrůznějším skupinovým i individuálním aktivitám dětí.

Škola je rozdělena na dvě třídy. Pro lepší orientaci dětí i rodičů jsou třídy pojmenovány názvy: I. třída – ČÁPATA, II. třída – ŽABIČKY.

U každé třídy je zdravotně hygienické zařízení.

Třídy jsou vybaveny nábytkem a hračkami. Veškeré hračky mají děti umístěny tak, aby je dobře viděly, mohly si s nimi samostatně hrát a zároveň měly možnost se dobře orientovat v udržování pořádku. Pomůcky, materiály, vybavení hračkami a doplňky, odpovídá počtu dětí i jejich věku. Hračky a didaktické pomůcky jsou průběžně a pravidelně obnovovány a doplňovány.

V každé třídě mají děti k dispozici koutek s pitím.

Provedené změny v období posledních let, rok 2017 a 2018:

- ≡ nové stolečky pro děti ve třídě ČÁPAT různé výšky dle potřeb dětí
- ≡ nové úložné prostory na povlečení a lehátka
- ≡ kompletní rekonstrukce umývárny a sociálního zařízení u třídy ČÁPAT
- ≡ vybudování sušárny
- ≡ částečná výměna nábytku ve třídě (knihovna pro učitelky) ČÁPAT, nové profesní hračky (ponk pro chlapce, kadeřnice pro děvčata)
- ≡ kompletní výměna lehátek

Záměry MŠ pro další období:

- ≡ *postupná výměna dětského nábytku v obou třídách*
- ≡ *nové osvětlení pro obě třídy*
- ≡ *po získání finančních prostředků instalace interaktivní tabule*
- ≡ *kompletní rekonstrukce umývárny a sociálního zařízení ve třídě ŽABIČEK*
- ≡ *u obou tříd výměna šatnových boxů pro děti*

TĚLOCVIČNA - je součástí budovy ZŠ. Je možné ji využívat dle stanoveného rozvrhu. Děti se zde mohou dostatečně pohybově vyžít. Výhodou je, že děti využitím tělocvičny získávají představu o každodenním dění v základní škole. TV nářadí je uloženo v kabinetě a lze jej aktivně využívat.

ZAHRADA - nachází se mezi budovami MŠ a ZŠ, je rozlehlá a dětem poskytuje dostatek prostoru k pohybovému vyžití. Prostory herních prvků jsou v odpoledních hodinách využívány i školní družinou. Na zahradě je dřevěný domeček, skluzavka, prolézačka, kolotoč a prostorné pískoviště. Všechny herní prvky splňují „bezpečnostní normy.“ Děti mohou využít k rozvíjení lokomoce odrážedla, rozvíjet svou fantazii kresbou křídami na chodník apod.

Záměry MŠ pro další období:

- ≡ *po získání finančních prostředků bychom chtěli obměnit vybavení zahrady – nové prolézačky, herní prvky.*

LOKALITA: Naše škola se nachází v bezprostřední blízkosti přírody. Okolí je velmi rozmanité. Krátká vzdálenost vstupu do lesa, rybník a řeka, louky... to vše je výhodou, při které se s dětmi nemusíme nikterak pracně přesouvat a během chvíle se ocitneme v prostředí, které vybízí k nepřebernému množství vzdělávacích činností v čele s ekologií. Okolí je velmi rozmanité, blízké kopce nám umožňují rozhlížet se po krajině. To vše umožňuje dětem poznávání blízkého i vzdálenějšího okolí. Procházkami po obci udržujeme mezilidské vztahy a upevňujeme u dětí sociální citění.

2. životospráva dětí

Stravování dětí je zajišťováno vlastní školní kuchyní. Jídelníček v naší mateřské škole je sestavován tak, aby odpovídal zásadám správné výživy, uspokojil nároky dětského organismu a dle možností též tak, aby dětem co nejvíce chutnal. Děti dostávají cereální pečivo, rozkrájené a namíchané ovoce nebo zeleninu. Po celý den máme zajištěný pitný režim, díky malému „automatu“, z kterého si mohou děti samy kdykoliv během dne tekutiny doplnit. Učitelky mají přehled o dodržování pitného režimu dítěte ve třídě. Děti svačí i obědvají v určitém časovém rozmezí a dle individuálních potřeb každého z nich. Mají potřebný čas u oběda a nemusí nikam spěchat a ani čekat na ostatní. Je pro nás nepřijatelné násilně nutit děti do jídla. Po obědě se postupně připravují na odpočinek – převlékání, toaleta, hygiena. V našem režimu je zajištěn rytmus i řád.

Další záměry:

- ≡ *odstraňovat negativní stravovací návyky. Vést děti k tomu, aby jedly zdravá jídla.*
- ≡ *Pokračovat v pestrém zeleninovém a ovocném jídelníčku*
- ≡ *Pokračovat v samostatné sebeobsluze při stolování*
- ≡ *Pozitivně děti motivovat k pitnému režimu po celý den*

DENNÍ REŽIM - Denní režim našich dětí je přizpůsoben jejich věku, vývoji a z toho plynoucím specifickým potřebám. Denní činnosti dětí vycházejí z třídních vzdělávacích programů a pružně reagují na nečekaný podnět nebo situaci. V průběhu dne se opakují některé rituály, které přispívají k pocitu bezpečí a klidu našich dětí. Je to například ranní i odpolední pozdrav,

komunikační kruh, oslava narozenin, pravidelný odpočinek po obědě apod. V denním režimu jsou rovnoměrně zastoupeny spontánní a řízené činnosti. Organizace dne se přizpůsobuje aktuální situaci a potřebám dítěte.

POBYT VENKU - je pravidelnou součástí denního režimu v naší mateřské škole. Délka pobytu je dostatečně dlouhá a vždy odpovídá aktuálnímu počasí. Děti nechodí ven za silného deště, větru a mrazu. Konkrétní místo pobytu venku je určeno vždy po společné dohodě učitelek a podle programu činnosti. Ve větší míře dáváme přednost přírodnímu prostředí, kde se děti spontánně učí environmentální výchově. Klademe důraz na přirozenou hru s přírodními materiály, rozvíjení fantazie dětí a přirozený lokomoční pohyb.

ALTERNATIVNÍ ODPOČINEK - Pravidelnou součástí denního režimu dětí v naší mateřské škole je odpočinek po obědě. Respektujeme odlišnou potřebu spánku jednotlivých dětí. Po obědě děti odpočívají na lehátkách. Čteme jim pohádky, poslouchají nahrávky (pohádky, vhodné písničky). V nových úložných prostorách má každé dítě svůj box označený značkou, kam se povlečení ukládá. Povlečení, prostěradla, polštářky – jsou průběžně obměňovány. Snažíme se o klidné a příjemné prostředí pro odpočinek dětí.

3. psychosociální podmínky

Děti i dospělí se cítí v prostředí školy dobře, spokojeně, jistě a bezpečně. Nově příchozí děti mají možnost postupně se adaptovat na nové prostředí i situaci. Pedagogové respektují potřeby dětí, reagují na ně a napomáhají v jejich uspokojování. Děti nejsou neúměrně zatěžovány či neurotizovány spěchem. Děti mají vzájemné rovnocenné postavení a žádné z nich není zvýhodňováno. Jakékoliv projevy nerovností, podceňování a zesměšňování jsou nepřijatelné. V komunitních a diskusních kruzích předcházíme případnému ubližování, šikaně. Ve třídách máme pravidla soužití, které dětem připomínáme a podle piktogramů v rozhovorech řešíme. Pedagog se programově věnuje neformálním vztahům dětí ve třídě a nenásilně je ovlivňuje prosociálním směrem – prevence šikany a jiných sociálně patologických jevů. Důležitým prvkem ochrany před sociálně patologickými jevy je i výchovně vzdělávací působení na děti zaměřené na zdravý způsob života. V rámci školního vzdělávacího programu jsou děti seznamovány s nebezpečím. Volnost a osobní svoboda dětí je dobře vyvážena s nezbytnou mírou omezení, vyplývajících z nutnosti dodržovat potřebný řád. **Naším cílem je naučit se děti pohybovat bezpečně v nebezpečném prostředí.** Pedagog se vyhýbá negativním slovním komentářům a podporuje děti v samostatných pokusech, dostatečně chválí a pozitivně hodnotí. Ve vztazích mezi dospělými i mezi dětmi se projevuje vzájemná důvěra, tolerance, ohleduplnost a zdvořilost, solidarita a vzájemná pomoc a podpora. Dětem se dostává jasných a srozumitelných pokynů. Třída je pro děti kamarádkým společenstvím, v němž jsou zpravidla rády.

Vycházíme vstříc potřebám dětí, vědomi si jejich možností, rodinného zázemí apod. – to vše na základě tzv. **MASLOWOVY HIERARCHIE LIDSKÝCH POTŘEB:**

- 1) Fyziologické potřeby
- 2) Potřeba bezpečí, jistoty, stálosti, pořádku
- 3) Potřeba lásky, shody, náklonnosti, sounáležitosti
- 4) Potřeba sebedůvěry, sebeúcty, úspěchu
- 5) Potřeba seberealizace, uplatnění

Další záměry:

≡ *Zařazení návštěvy, popř. besedy s policisty, hasiči*

4. přijímání dětí do MŠ

Zápis dětí do MŠ na následný školní rok se koná v zákonem stanoveném termínu - obvykle v květnu. Přednostně jsou přijímány děti v posledním roce před zahájením povinné školní docházky. Zápis probíhá ve třídě Žabiček za přítomnosti ředitelky ZŠ Mgr. Ivany Klečkové a vedoucí učitelky Anny Ježkové. Rodiče si mohou prohlédnout třídu, seznámit děti s prostředím pro jejich budoucí vzdělávání. Mohou klást dotazy, doptávat se a informovat se o všem, co je zajímá. Dbáme na příjemnou atmosféru a přátelské prostředí.

Při nižším počtu přijatých dětí mohou být do MŠ zapsány i **děti mladší tří let**. Tyto děti by měly zvládat základní hygienické návyky a měly by být schopné plnit požadavky, které jsou stanoveny RVP PV.

Těmto dětem je ponechán co největší prostor pro pohybové aktivity a hru. Činnosti se častěji opakují a trvají kratší dobu, upevňují se hygienické a sociální návyky a to především nápodobou a prožitkem. Aby adaptace těchto dětí proběhla úspěšně, vytváříme bezpečné prostředí, laskavý a důsledný přístup všech zaměstnanců MŠ a pevný denní režim.

5. spoluúčast rodičů

Naším cílem je spolupráce mateřské školy a rodiny na úrovni rovnocenného partnerství. Rodina a mateřská škola jsou v předškolním věku dvě nejdůležitější instituce, které rozhodujícím způsobem vychovávají dítě a formují jeho osobnost. Dobrý a vzájemný vztah rodiny a školy může pozitivně ovlivnit dětský vývoj. Oboustranná důvěra, vzájemná shoda a

harmonie mezi oběma partnery by měla umožnit dítěti bohatý citový život plný nových podnětů a prožitků a zároveň mu dá pocit jistoty a bezpečí při pobytu doma i v MŠ.

Rodiče mohou, zvláště v adaptačním období nebo ještě před samotným nástupem dítěte do MŠ vstupovat do třídy. Adaptačním obdobím je zpravidla jeden týden. Zde děti poznávají své budoucí kamarády, prostředí mateřské školy.

Na třídních schůzkách pravidelně rodiče informujeme o dění v MŠ. Dalšími informačními kanály jsou: nástěnky v MŠ, uzavřená Facebooková skupina a webové stránky školy či přímý rozhovor.

Spolupráce s rodiči je na velmi dobré úrovni. Rodiče nám také pomáhají sponzorskými dary, zajišťováním různých materiálů pro tvořivou práci apod. Akcí školky se účastní v hojném počtu.

6. vzdělávání dětí se speciálními vzdělávacími potřebami

Do běžných tříd je možné integrovat i **děti se speciálními vzdělávacími potřebami** a to na základě doporučení poradenského zařízení. Těmto dětem jsou na základě vyhlášky č.27/2016 Sb. poskytována podpůrná opatření stupně 1-5 podle organizační, finanční a pedagogické náročnosti. Pro tyto děti je ŠVP podkladem pro zpracování PLPP (plán pedagogické podpory) u 1. Stupně podpůrného opatření a IVP (individuální vzdělávací plán), který vytváří učitelka na základě doporučení ŠPZ (školské poradenské zařízení). Za tvorbu a realizaci a vyhodnocování PLPP a IVP jsou zodpovědné učitelky, které tyto plány tvoří. Asistent pedagoga poskytuje podporu učitelce mateřské školy při vzdělávání dítěte v rozsahu podpůrného opatření nebo pracuje podle potřeby s ostatními dětmi podle pokynů učitelky.

Uplatňování principu:

- přítomnost asistenta pedagoga, podle stupně přiznaného podpůrného opatření
- spolupráce se zákonnými zástupci dítěte, s odborníky, školským poradenským zařízením
- individualizace vzdělávacího procesu při plánování a organizaci činností
- realizace všech podpůrných opatření při vzdělávání dítěte
- IVP pro dítě se speciálními vzdělávacími potřebami

Spolupracujeme s PPP v Sušici a ostatními odborníky.

7. vzdělávání dětí nadaných

Vzdělávání **dětí nadaných** lze realizovat opět na základě doporučení školského poradenského zařízení, a to takovým způsobem, aby byl stimulován rozvoj jejich potenciálu včetně různých druhů nadání. Na základě přílohy č. 1 vyhlášky č. 27/2016 Sb. jsme povinni zajistit realizaci podpůrných opatření pro podporu nadání podle individuálních vzdělávacích potřeb dětí.

Mateřská škola bude vytvářet podmínky k co největšímu využití potenciálu každého dítěte s ohledem na jeho individuální možnosti, zařazováním činností na podporu jejich dovedností.

V. ORGANIZACE VZDĚLÁVÁNÍ

Učitelky se plně věnují dětem a jejich vzdělávání. Denní řád je dostatečně pružný, umožňuje reagovat na individuální možnosti dětí.

Děti mají potřebné zázemí, klid, bezpečí i soukromí, mají dostatek času i prostoru pro spontánní hru, kterou upřednostňujeme. Hru mohou děti v klidu dokončit, případně v ní později pokračovat. Poměr spontánních a řízených činností je vyvážený. Prostředí pro děti je přizpůsobeno jejich potřebám, všechny hračky mají na dohled a na dosah.

Rodiče mohou vstupovat do tříd s návleky.

Paní učitelky jsou odpovědné za nabídku výchovně vzdělávací práce ve své třídě. Plánování všech činností vychází z potřeb a zájmů dětí, vzdělávacím potřebám a možnostem.

Není překračován doporučený počet dětí ve třídě.

Pedagogický sbor pracuje jako tým. Mateřská škola aktivně spolupracuje se ZŠ. Plánování pedagogické práce a chodu MŠ vychází ze společné práce celého kolektivu.

Během celého dne vytváříme podmínky pro individuální, skupinové i frontální činnosti, děti mají možnost účastnit se společných činností v malých i velkých skupinách a pracovat svým tempem.

Hravé činnosti, pohybové aktivity a řízené činnosti se prolínají v průběhu dne. Do denního programu jsou pravidelně zařazovány zdravotně preventivní pohybové aktivity.

Další záměry:

- ≡ *Zdravotní preventivní pohybové aktivity doplňovat individuálními a skupinovými aktivitami podle potřeb jednotlivých dětí. Promýšlet vhodné motivace a dostatek pomůcek k těmto aktivitám.*

- ≡ *Podněcovat děti k vlastní aktivitě, samostatnosti v rozhodování. Zvyšovat jejich sebevědomí a důležitost pro skupinu. Vést děti k tomu, aby si samy organizovaly činnosti a rovněž se snažily zapojit do teamové spolupráce.*
- ≡ *Měnit prostředí třídy s probíraným tématem*
- ≡ *Pokračovat v zařazování kooperačních her a situačního učení*
- ≡ *Zapojit do vzdělávacího programu naší školy rodiče i přátele naší školy*
- ≡ *Neustále zlepšovat individuální péči o děti ve spolupráci s rodinou*
- ≡ *Nezařazovat soutěživé hry*
- ≡ *Při řízených aktivitách vycházet z dětských potřeb a zájmů*
- ≡ *Umožňovat dětem dostatek spontánních her a aktivit*

PROVOZ MŠ: 6:30 – 16:00 hod.

Rodiče, nebo jejich zástupci, přivádějí děti do MŠ zpravidla do 8:00 hod. V případě nutnosti je možné po domluvě dítě přivést později. Učitelka, která dítě přijímá dítě od rodičů, má právo na základě provedeného zdravotního filtru dítě nepřijmout a vyžádat si posouzení zdravotního stavu pediatrem.

Děti odcházejí z MŠ většinou s rodiči, popř. zástupcem, který má pověření k vyzvedávání dítěte z MŠ. U rozvedených rodičů je učitelce oznámeno, kterému z rodičů je dítě předáno do péče pravomocným rozsudkem. Pokud soud rozhodl o zákazu styku rodiče s dítětem, rodič, kterému je dítě svěřeno do péče, předá kopii rozsudku vedoucí učitelce. Na základě rozsudku nebude mít rodič dítěte právo si dítě ze školky vyzvednout.

Další záměry:

- ≡ *Pokračovat v zařazování kooperačních her a situačního učení*
- ≡ *Zapojit do vzdělávacího programu naší školy rodiče i přátele naší školy*
- ≡ *Neustále zlepšovat individuální péči o děti ve spolupráci s rodinou*
- ≡ *Nazařazovat soutěživé hry*
- ≡ *Při řízených aktivitách vycházet z dětských potřeb a zájmů*
- ≡ *Umožňovat dětem dostatek spontánních her a aktivit*

Provozní podmínky:

Naše škola nabízí celodenní provoz. Provozní doba je od 6:30 – 16:00 hodin.

Stanovená kapacita školy je 48 míst.

Do mateřské školy se přijímají zpravidla děti starší tří let.

Škola má 7 zaměstnanců. Pracuje zde vedoucí učitelka školy, učitelky, asistent pedagoga, vedoucí ŠJ, kuchařka, uklízečka. K budově MŠ přiléhá kuchyně, kde se připravují pokrmy pro MŠ a ZŠ a jídelna pro ZŠ.

Program (režim) dne:

Mateřská škola doplňuje rodinnou výchovu a v úzké vazbě na ni podporuje zdravý tělesný, psychický a sociální vývoj dítěte a vytváří optimální podmínky pro jeho individuální rozvoj a pro navazující vzdělávání v ZŠ.

Nástup dětí do mateřské školy :

Od 6:30 do 8:15 hodin. Rodič je povinen dovést dítě do třídy a osobně předat učitelce. Při vstupu dítěte do mateřské školy je uplatňován individuální adaptační režim. Nepřítomnost dítěte se omlouvá do 8:15 hodin na telefonním čísle: 376 508 534

Omlouvání dětí s povinným předškolním vzděláváním:

Zákonný zástupce je povinen neprodleně oznámit důvod nepřítomnosti dítěte a to buď osobně, telefonicky nebo e-mailem a pak doložit na tiskopisu **Omluvenka z povinného předškolního vzdělávání**. Pokud je k doložení důvodů nepřítomnosti dítěte vyzván ředitelkou, je povinen toto doložit do 3 dnů ode dne výzvy (§33 odst.4)

Na pozdější omluvy (po 8:15 hodin) již nelze brát zřetel, jelikož v 8:15 hodin je hlášen počet dětí do školní jídelny, která normuje potraviny na příslušný den. **Tento den je dítěti počítáno stravné**. Při náhlém onemocnění dítěte, nebo pokud nestihnete odhlásit stravu do 8:15 hodin, lze si ji ve výdejně ŠJ vyzvednout do vámi přinesených nádob do 12:00 hodin. Po výdeji již škola nezodpovídá za kvalitu oběda. Pokud si oběd v uvedený čas nevyzvednete, bude nabídnuta ostatním dětem na přidání.

Režim dne:

Respektuje dobu příchodu a odchodu dětí, jejich věkové a individuální zvláštnosti i potřeby, biorytmus a náročnost prováděných činností. Děti se dle možností zapojí do hry i do řízených činností. Pevně je stanovena doba stravování a odpočinku.

Vnitřní denní režim = variabilní uspořádání dne:

6:30 – 7:30 = děti se scházejí v I. třídě

7:30 = děti se rozdělují do tříd (didakticky cílené činnosti – individuální i skupinové, pohybové chvílky, hygiena, seberealizace dětí)

8:45 = svačina

8:00 – 12:00 = povinné vzdělávání všech dětí

8:00 – 9:30 = vzdělávání dětí pětiletých + předškoláků po odkladu PŠD

10:00 - 11:30 = pobyt venku

11:30 - 12:00 = oběd

12:00 - 12:30 = odchod dětí po obědě

12:00 - 14:00 = spánek, popř. odpočinek

14:15 = svačina

14:15 – 16:00 = seberealizace dětí, hra, rozchod domů, školka se uzavírá

HRA - je zařazována průběžně ve všech částech dne, volná hra převládá v době scházení a rozcházení dětí a v době odpolední. Řízené činnosti zařazujeme zpravidla před pobytem venku.

Pohybové aktivity

Obě třídy mateřské školy jsou vybaveny pro pohybové činnosti různorodým náčiním, náradím a pomůckami, které se soustavně obnovují a doplňují a které si mezi sebou třídy půjčují. Prostory tříd jsou ale omezeny, proto využíváme venkovní hřiště a podle možnosti využíváme tělocvičnu základní školy dle dohody s vedením ZŠ.

Pohybové aktivity probíhají v průběhu celého dne, především:

- ✓ před dopolední svačinou – individuálně, nebo skupinově zaměřené pohybové činnosti, cvičení s náčiním doprovázené slovem nebo hudbou, pohybové hry, psychomotorické hry, zdravotní a relaxační cvičení, dbáme na pravidelné pohybové chvílky, protahovací cviky, rozvíjíme lokomoční dovednosti, které jsou důležité pro hrubou a jemnou motoriku.
- ✓ při pobytu venku - sezónní pohybové činnosti, rozvíjíme zdolávání přírodního terénu a překážek (chůze do kopce, z kopce, překonání přírodní překážky), pohybové hry
- ✓ odpoledne po odpočinku - pohybové chvílky, individuální hry, hudebně pohybové činnosti

Pobyt venku

Probíhá zpravidla 2 hodiny dopoledne, případně i odpoledne.

Délku pobytu venku přizpůsobujeme počasí a stavu ovzduší. K vycházkám využíváme Hrádek a nejbližší okolí a prostor školní zahrady.

Školní zahrada je plně oplocena, vhodná pro sport i pro vzdělávání, poskytuje dětem částečně rozmanitý terén, pískoviště, travnatou i tvrdou plochu, lavičky, stoly, klouzačku, kolotoč, skluzavku, prolézačku a zahradní domek.

Vše je upravováno a průběžně udržováno pro bezpečný pobyt dětí venku, 1x za rok je prováděna odborná revize tělovýchovného nářadí na školní zahradě. Pískoviště je zakrýváno sítí, zpravidla v jarním období je prováděna kontrola kvality písku.

Pobyt venku může být zkrácen nebo zcela vynechán pouze při mimořádně nepříznivých klimatických podmínkách - důvodem pro zrušení pobytu venku jsou výrazné změny počasí – déšť, náledí, mlhy, vichřice, inverze, mráz pod -10° C.

Při pobytu venku jsou využívány činnosti řízené i spontánní:

- ✓ sezónní činnosti
- ✓ tvořivé, praktické činnosti
- ✓ pohybové a sportovní hry s náčiním
- ✓ turistika
- ✓ jízda na dětských dopravních prostředcích

Odpočinek

K odpolednímu odpočinku dětem slouží prostory I. třídy. Používáme molitanové matrace. Každé dítě má přiděleno své označené lůžkoviny.

Doba a forma odpočinku vychází z individuálních potřeb dětí, potřeba spánku není u všech dětí stejná. Odpolední relaxace probíhá poslechem četby nebo poslechem z CD, případně relaxační hudby. Pokud dítě neusne, alespoň v klidu odpočívá. Donucovat děti ke spánku na lůžku je nepřipustné.

Děti vstávají průběžně po probuzení. Učitelka sama děti probouzí nejpozději ve 14:00 hodin. Během odpočinku děti vždy mohou individuálně uspokojit své hygienické potřeby, nerušeně odchází na toaletu.

Ložní prádlo a ručníčky se ukládají do skříní k tomu určených ve skladu lůžkovin. Praní zajišťují rodiče.

Stravování

Stravování dětí zajišťuje školní kuchyně, která se nachází v budově, spojené s MŠ chodbou. Pokud je dítě přítomno v době podávání stravy, vždy se stravuje.

Výdej jídla zajišťuje paní kuchařka. Dopolnední svačina se podává od 8.30 do 9.00, oběd od 11.30 do 12.00 a odpolední svačina od 14.15 do 14.45.

Velký důraz je kladen na sebeobsluhu především u starších dětí, malým dětem pomáhá podle potřeby učitelka. Podle možnosti děti používají příbory, po obědě si samy odnesou použité nádobí na dané místo. Při stolování používají papírové ubrousky, klademe důraz na kulturu stolování.

Nutit do jídla je nepřijatelné! Dítě by ale mělo alespoň ochutnat, než jídlo odmítne.

Mezi jednotlivými jídly jsou dodržovány maximálně tříhodinové intervaly.

Mytí použitého nádobí zajišťuje paní školnice. V prostorách výdejní kuchyňky je myčka na nádobí.

Pitný režim

v MŠ **je zajištěn**. Paní učitelky dbají, aby měly děti dostatek tekutin. Děti dostávají pití nejen při dopolední přesnídávkce, obědě a odpolední svačině, ale také kdykoliv během dne a při pobytu venku. K dispozici je nezávadná pitná voda, případně ochucená sirupem, čaj, mléko či jiný nápoj. Paní školnice nám denně dodává do třídy čerstvé pití v konvici. Kdykoliv si děti mohou pití nalít. K dispozici jsou plastové kelímky na polici k tomu určené. Kelímky jsou plastové, vhodné pro mytí v myčce.

Při pobytu na školní zahradě je k dispozici čerstvá voda v konvici, připravené plastové hrnečky na pití dávají děti po použití do plastového umyvadélka, které je určeno pro umytí. Vodu nalévají paní učitelky.

Otužování:

vzduchem:

- vyvětrání v průběhu dne
- dostatečný pobyt venku
- vhodným oblékáním na pobyt venku (přiměřený oděv odpovídající počasí)
- děti mají možnost si během dne některé části oděvu odložit nebo naopak obléci

vodou:

- v létě hry s vodou na školní zahradě
- dle možnosti předplavecký výcvik v zámeckém bazénu v Hrádku u Sušice

Zájmové a další aktivity

Pro děti předškolního věku jsou k dispozici v nabídce další zájmové činnosti - kroužky. Navštěvovat mohou v různé dny tyto kroužky:

- Logopedické chvílky – 1x týdně, 30 minut (12:00 – 12:30 h)
- Předčtenářská gramotnost – 1x týdně, 30 minut (12:00 – 12:30)
- Angličtina – 1x týdně, 30 minut (12:00 – 12:30)
- Pro děti předškolního věku každoročně připravovaný předplavecký kurz, který je v rozsahu 10 lekcí. Kurz probíhá v areálu zámek Hrádek.

Akce pro rodiče a další zájemce

- Den otevřených dveří
- Vítání občánků
- Vánoční dílnička pro rodiče s dětmi
- Vánoční besídka
- Rozloučení s předškoláky

VI. CHARAKTERISTIKA VZDĚLÁVACÍHO PROGRAMU

Školní vzdělávací program je vytvořen v souladu s Rámcovým vzdělávacím programem pro předškolní vzdělávání.

Úkolem naší mateřské školy je:

- rozvíjet u dítěte jeho potenciál
- učit dítě samostatnosti (umět řešit problémy)
- učit dítě spolupracovat na zadaném úkolu
- probouzet v dítěti umět pomoci druhým
- respektovat individualitu každého dítěte

V naší mateřské škole máme zavedena tato pravidla, která jsme vytvořili společně na dohodě s dětmi:

- zdravíme se
- půjčujeme si hračky a uklízíme je na své místo
- při konfliktu se snažíme domluvit
- navzájem si neublížíme
- umíme poděkovat
- umíme požádat o pomoc
- umíme se omluvit
- v případě potřeby pomáháme ostatním
- nepoužíváme nevhodná slova
- nekřičíme na sebe
- neběháme po třídě
- neskáčeme druhému do řeči

Důležité je pro nás budovat velmi dobré vztahy mezi dětmi navzájem, podporovat je v jejich zájmech. Snažíme se zapojovat do činností všechny jedince, i ty, kteří se kolektivu spíše straní – chceme upevňovat spolupráci dětí dohromady, aby se uměly v kolektivu prosadit, ale zároveň i podřídit, aby dokázaly přijmout prohru. Podporujeme děti v zájmu o získávání nových dovedností, pečlivé plnění zadané práce a úkolů.

Přátelským a vstřícným způsobem chceme v dítěti probouzet zájem a chuť zapojovat se do veškerých činností a úkolů, umět naslouchat, umět ukázat, co umí. Dětem vzhledem k rozvíjení jejich osobnosti poskytujeme dostatek volnosti, soukromí, individuální přístup a dítě do žádné činnosti nenutíme.

Zařazujeme pravidelné ranní kruhy, kde si sdělujeme zážitky a učíme se tak naslouchat jeden druhému. Důraz klademe také na prožitkové učení, rozvíjíme v dětech výtvarné, pracovní a hudební dovednosti.

Naším cílem je, aby čas, který děti prožijí v mateřské škole, byl pro ně radostný, příjemný a aby kvalitně doplňoval rodinnou výchovu a bylo dbáno na harmonický rozvoj každého jedince s přihlédnutím k jeho individuálním potřebám a schopnostem.

VII. VZDĚLÁVACÍ OBSAH

Integrované bloky

Vzdělávací obsah je uspořádán do 7 integrovaných bloků (tematických bloků), které nabízí dětem různorodé činnosti. Jsou na tolik zajímavé a prožitkové, aby v nich zanechaly co nejdéle dobrý pocit bez ohledu na věk dítěte, jejich schopnosti a dovednosti. Učitelky využívají IB k podrobnému zpracování nabídnutých činností, k tvoření třídního vzdělávacího plánu TVP PV.

IB jsou rámcově zpracovány tak, aby rozvíjely děti ve všech pěti vzdělávacích oblastech: biologická, psychologická, interpersonální, sociálně kulturní a environmentální.

Pracujeme týmově, plánujeme činnosti společně, spolupracujeme spolu. Z každého IB vycházejí výsledky, které prezentujeme rodičům, pořizujeme fotodokumentaci, vytváříme portfolia dětem. Výsledky dětských prací nám slouží jako výzdoba školy.

Cíle integrovaných vzdělávacích bloků:

Charakteristiky bloků, nabídka výchovně-vzdělávacích činností a očekávané výstupy jsou uvedeny v jednotlivých TVP PV.

Žabička (čáp) je mezi námi, budme všichni kamarádi:

- Získávání citové samostatnosti
- Rozvoj psychické a fyzické zdatnosti
- Seznamování se s prostředím, kde žijeme
- Rozvoj komunikačních dovedností
- Rozvoj smyslového vnímání
- Rozvíjení pohybových schopností a dovedností

Žabka (čáp) na podzim se připravuje, drak už nad ním poletuje:

- Rozvoj psychické a fyzické zdatnosti
- Rozvoj řečových schopností
- Seznamování se se světem lidí, kultury a umění
- Rozvoj kultivovaného projevu
- Rozvoj pohybových schopností, zdokonalování pohybových dovedností

Žabička (čáp) se čertů nebojí, básničku si pro ně připraví:

- Osvojování si elementárních poznatků o tradicích, zvycích a jejich funkcích
- Posilování přirozených poznávacích citů
- Rozvíjení citění a prožívání
- Rozvíjení schopností žít ve společenství ostatních lidí
- Vytváření pozitivního vztahu k věcem a lidem kolem nás
- Rozvoj pohybových (tanečních), hudebních, recitačních dovedností

Žabička (čáp) se raduje, že nám zima kraluje:

- Rozvíjení řečových schopností a smyslového vnímání
- Vytváření pozitivního vztahu k přírodě a jejích proměnám
- Vytváření zdravých životních návyků
- Rozvíjení komunikativních dovedností
- Vytváření povědomí o sounáležitosti se světem

Ani na masopustní veselí, bacil žabku (čápa) neskolí:

- Vytváření zdravých životních návyků a postojů jako základů zdravého životního stylu
- Rozvíjení fyzické a psychické zdatnosti
- Rozvíjení schopnosti žít ve společenství ostatních lidí
- Osvojení si poznatků o těle a jeho zdraví
- Osvojení si poznatků a dovedností k podpoře vlastního zdraví

Žabička (čáp) se raduje, že už jaro startuje:

- Posilování přirozených poznávacích citů
- Rozvíjení schopnosti přizpůsobovat se podmínkám vnějšího prostředí i jeho změnám
- Rozvíjení citění a prožívání
- Vytváření pozitivního vztahu k přírodě a jeho proměnám
- Rozvíjená pohybových schopností a dovedností

Školní rok nám končí, žabička (čáp) se loučí:

- Rozvíjení psychické i fyzické zdatnosti
- Rozvíjení smyslového vnímání
- Posilování návyků o bezpečnosti
- Rozvíjení schopností záměrně řídit svoje chování a ovlivňovat vlastní situaci
- Rozvíjení komunikativních dovedností
- Posilování přirozených poznávacích citů
- Rozvíjení citění a prožívání
- Vytvoření povědomí a neustálých proměnách
- Osvojování si poznatků předcházející čtení a psaní
- Vytváření základů pro práci s informacemi

Cílové kompetence a oblasti vzdělání:

Vzdělávací program vychází z klíčových kompetencí dítěte předškolního věku stanovených v RVP PV. Kompetence k učení

Kompetence k řešení problémů

Kompetence komunikativní

Kompetence sociální a personální

Kompetence činnostní a občanské

Program naší mateřské školy obsahuje všech pět oblastí (biologickou, psychologickou, interpersonální, sociálně kulturní a environmentální) RVP PV:

Dítě a jeho tělo

Podporujeme a stimulujeme růst a vývoj dítěte, zlepšujeme jeho tělesnou zdatnost i pohybovou a zdravotní kulturu.

Podporujeme rozvoj pohybových a manipulačních dovedností.

Učíme dítě sebeobslužným dovednostem, vedeme je ke zdravým životním návykům a postojům. Uvědomovat si svoje tělo.

Ovládat svůj pohybový aparát a svou pohybovou aktivitu.

Osvojit si psychomotorické dovednosti.

Rozvíjet svou tělesnou zdatnost.

Postarat se o sebe a své věci.

Zvládat osobní samoobsluhu.

Osvojovat si dovednosti důležité k podpoře zdraví a osobní pohody.

Přijímat zdravé osobní návyky a postoje.

Spoluvytvářet pohodu prostředí.

Dítě a jeho psychika

Podporujeme rozvoj intelektu dítěte, řeči a jazyka, poznávacích procesů a funkcí, citů a vůle, sebepojetí a sebnahlížení, jeho kreativity a sebevyjádření.

Povzbuzujeme je v dalším poznávání a učení, samostatné vyjadřování, rozvíjení slovní zásoby, efektivní komunikace, zájem o psanou podobu jazyka.

Kultivovat smyslové jednání, řešit problémy, úkoly a situace

Orientovat se ve svém nejbližším okolí, seznamování se společenským a přírodním prostředím. Objevovat matematické souvislosti a prakticky je využívat.

Rozvíjet fantazii a tvořivost v myšlení i činnostech.

Uvědomovat si vlastní já, svou samostatnost a nezávislost, nalézat sebedůvěru a sebejistotu, chápat vlastní práva i povinnosti a omezení, rozhodovat se o sobě a svých činnostech, odpovídat za sebe a své jednání, vyvíjet volní úsilí a přijmout povinnost.

Usměřňovat své dětské afektivní projevy a přizpůsobovat se změnám.

Dítě a ten druhý

Podporujeme rozvoj dovedností a postojů pro utváření vztahů dítěte k jiným dětem, k dospělým v jeho okolí a pro komunikaci s nimi.

Poznávat různost společenských rolí a mezilidských vztahů.

Navazovat a udržovat dětská přátelství.

Znát své práva i práva jiných.

Přijímat a uzavírat kompromisy.

Komunikovat v rámci společenství.

Náležet ke skupině, přizpůsobit se a spolupracovat.

Vytvářet pravidla soužití ve skupině.

Spoluvytvářet prostředí pohody ve svém okolí.

Dítě a společnost

Rozvoj sociálně-kulturních postojů, návyků a dovedností dítěte a učit je přijímat společenské, morální a estetické hodnoty důležité pro jeho život v kulturním světě a demokratickém společenství.

Přijmout základní pravidla pro – sociálního a kulturního chování.
Vnímat základní hodnoty svého okolí a skupiny.
Rozvíjet smysl pro spravedlnost, pravdu, přátelství, odpovědnost.
Vytvářet si vztah k minulosti i současnosti místa, ve kterém žije.
Být citlivým pozorovatelem, posluchačem, divákem a tvůrcem.

Dítě a svět

Rozvíjíme povědomí o rozmanitosti světa a jeho dění, o vlivu člověka na životní prostředí v nejbližším okolí i o globálních změnách celosvětového dosahu a vytvořit základy pro odpovědný postoj dítěte ke společenskému a přírodnímu prostředí.
Vnímat a poznávat různá přírodní i sociokulturní prostředí.
Rozumět rozmanitosti světa, přírody i světa lidí jako přirozený stav.
Přijímat změnu jako běžnou součást života prostředí Pociťovat sounáležitost s živou a neživou přírodou a lidmi.
Chránit a zlepšovat prostředí Vykonávat činnosti k podpoře zdraví prostředí, ve kterém žije.

VIII.EVAUAČNÍ SYSTÉM A PEDAGOGICKÁ DIAGNOSTIKA

Během naší práce využíváme autoevaluaci – průběžné hodnocení vzdělávacího procesu (činnosti, podmínky, organizace). Můžeme tak dále zlepšovat a přizpůsobit práci cílům, které máme stanovené. Vyhodnocujeme, jak jsou plněny cíle školního vzdělávacího programu a očekávané výstupy třídních vzdělávacích programů, jak jsou zpracovány a podle toho zrealizované nabízené činnosti, práce učitelů, výsledky dětí a kvalita podmínek pro vzdělávání dětí.

Nejčastěji námi využívané techniky evaluace:

- Pozorování
- Rozhovory
- Porady
- Hospitace

Evaluační činnosti v rámci školy:

- oblasti materiální, technické, hygienické, bezpečnostní a organizační – sledování podmínek ke vzdělávání
- porovnání souladu ŠVP s požadavky v RVP
- sledování naplňování cílů a záměrů v ŠVP
- evaluace práce pedagogů – hospitace a pedagogické porady

Evaluační činnost v rámci tříd:

- pozorování a vyhodnocování vytváření podmínek pro vzdělávání
- sledování souladu TVP na základě požadavků v ŠVP
- diagnostiky dětí celé třídy
- průběžné sledování individuálních výsledků dětí

- sebereflexe učitele

Pedagogická diagnostika:

- rozhovor – vedeme v průběhu dne při různých činnostech
- pozorování – v nejrůznějších situacích při různých aktivitách
- analýza dětských produktů – kreslení, malování, prostorové výtvořy
- vyhodnocování zvládnutí různě zaměřených úkolů a sebeobslužných dovedností (hygiena, stolování, řeč, vnímání, grafomotorika)
- sledování výsledků v různých pracovních listech
- testy pod supervizí poraden (na základě oprávnění)
- diagnostika školní zralosti – dle doporučených postupů (Bednářová)

ŠVP MŠ Hrádek u Sušice je vzdělávací nabídkou naší školy. Je v kompetenci třídních učitelek obsah využívat během celého roku a řadit si ho podle potřeb dětí tak, aby naplnily obsah těchto bloků a témat.

Dodatek září 2019

- některé záměry byly naplněny během školního roku 2018/2019 a prázdnin (výměna nábytku, rekonstrukce koupelny a toalet)
- 1. 9. nastoupila do MŠ asistentka pedagoga Jaroslava Jelínková
- 25. 9. nastoupil jako další pedagog pan Mgr. Luboš Káňa
- K 31. 12. ukončil pan Mgr. Luboš Káňa pracovní poměr v MŠ Hrádek u Sušice